
DrayTek

Vigor 130

Snelstart handleiding

DrayTek

Your reliable networking solutions partner

Inhoudsopgave

Inhoudsopgave	1
Verpakkingsinhoud / Voorbereiding	2
LED indicatie / aansluitingen	2
Verbinden van de router en het computersysteem	4
Configuratie computersystemen	5
<i>Configureer uw Computer in Windows 8</i>	5
<i>Configureer uw Computer in Windows 7</i>	6
<i>Configureer uw Computer in Windows Vista</i>	7
<i>Configureer uw Computer in Windows XP</i>	8
<i>Configuratie onder MacOS / MacOS X</i>	9
Benaderen van de Webconfiguratie	10
Configuratie ADSL	11
<i>Instellingen voor ADSL via KPN Telecom</i>	11
<i>Instellingen voor ADSL via BBNED</i>	13
<i>Instellingen voor ADSL via Telfort</i>	15
<i>Instellingen voor ADSL via Tele2</i>	17
<i>Instellingen voor ADSL via Belgacom/Dommel/Scarlet</i>	19
<i>Instellingen voor ADSL via Edpnet</i>	21
Configuratie WAN1 VDSL2	23
<i>Instellingen voor VDSL2 via Unet/XS4ALL/KPN Telecom</i>	23
<i>Instellingen voor VDSL2 via Telfort</i>	25
<i>Instellingen voor VDSL2 via Belgacom/Edpnet/Scarlet</i>	27
FAQ	29
De kleine lettertjes	30

Verpakkingsinhoud / Voorbereiding

Voor meer gedetailleerde instructies over het configureren van de Vigor 130, kijk op www.draytek.nl

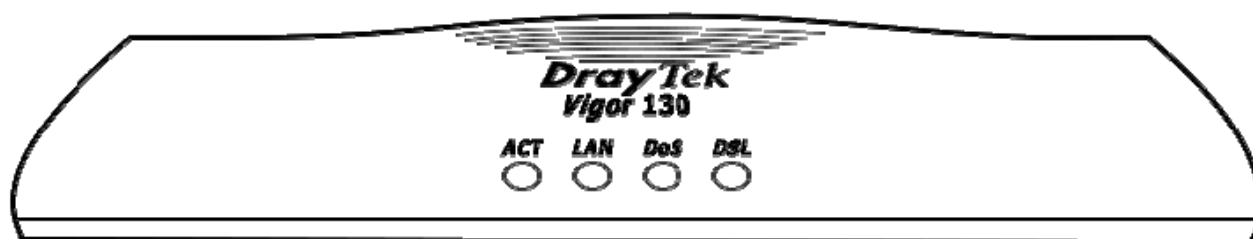
Verpakkingsinhoud

- DrayTek Vigor 130 router
- CD-ROM met Engelstalige handleiding, firmware en hulpprogramma's
- Ethernet CAT-5 UTP kabel
- Voedingsadapter
- Nederlandstalige snelstart
- Engelstalige snelstart

Vorbereiding

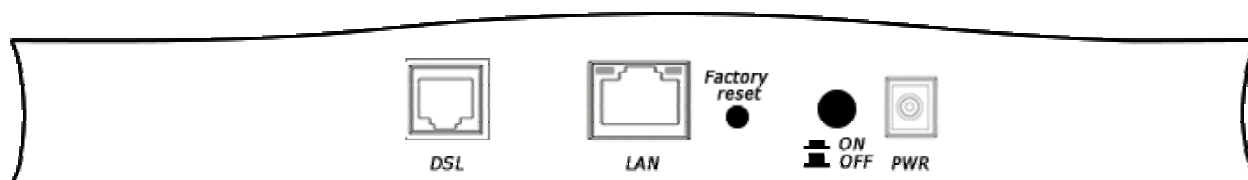
- Kijk op www.draytek.nl voor de laatste instellingen van de door u gebruikte Internet Service Provider en de laatste firmware versies.
- Gebruik de Vigor 130 niet in vochtige ruimtes of bij hoge temperaturen. Stel de Vigor 130 niet langdurig bloot aan direct zonlicht of andere warmtebronnen. Plaats geen apparaten op of onder de Vigor 130.
- Gebruik uitsluitend de bijgeleverde voedingsadapter voor de Vigor 130. Gebruik geen voedingsadapters van andere apparaten. Gebruik maken van een andere voedingsadapter kan de Vigor 130 ernstig beschadigen.
- Open of repareer de Vigor 130 niet zelf. Indien de Vigor 130 te warm wordt haal dan de voedingsadapter direct los en biedt de Vigor 130 via uw wederverkoper ter reparatie aan.
- Plaats de Vigor 130 op een stabiele ondergrond.
- Houd de verpakking buiten het bereik van kinderen. Houd bij het weggooien van het product rekening met de lokale regelgeving.

LED indicatie / aansluitingen



Led indicatie

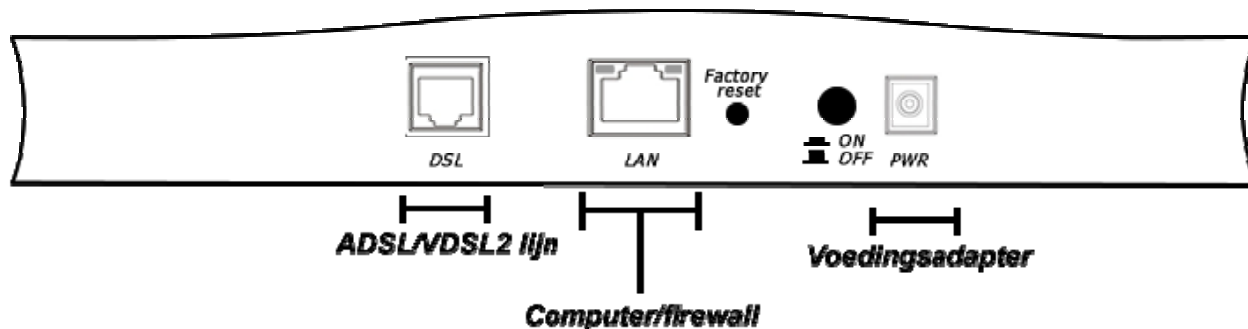
LED	Soort	Omschrijving
ACT	Activiteit	Knippert langzaam wanneer er spanning op de router staat en de router normaal functioneert. Knippert snel(ler) wanneer de router in firmware mode staat.
LAN	Link	Brandt als er een computer of firewall correct is aangesloten op de LAN poort.
DoS	Link	Indicatie led voor ingeschakelde DoS preventie.
DSL	Link	Brandt constant wanneer er een correcte ADSL/VDSL2 lijn op is aangesloten.



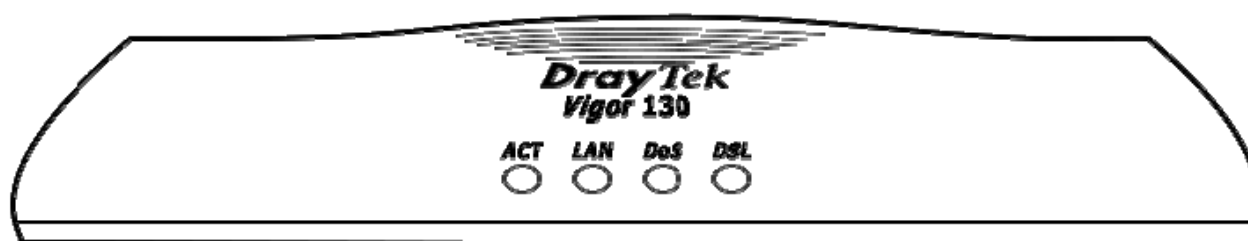
Aansluitingen

Naam	Omschrijving
DSL	Aansluitpunt voor een ADSL of VDSL2 verbinding.
LAN	Aansluitpunt voor een UTP Ethernet kabel voor het verbinden van een computer/router of een uplink naar een switch in het netwerk met een snelheid van 1 Gigabit.
Factory Reset	Reset knop welke met een pen of paperclip ingedrukt kan worden om de Vigor 130 terug te zetten naar de fabrieksinstellingen. Indien deze reset knop gedurende 10 seconden wordt ingedrukt met de netspanning aangesloten, dan wordt de Vigor 130 naar de fabrieksinstellingen hersteld.
ON/OFF	Schakelaar voor het in/uitschakelen van de router.
PWR	Aansluitpunt voor de voedingsadapter van de router.

Verbinden van de router en het computersysteem



- Zet uw computersysteem uit.
- Sluit uw computersysteem aan op één van de LAN aansluitingen.
- Sluit de internetverbinding aan op de DSL poort
- Sluit de voedingsadapter aan.
- Zet de Vigor 130 router aan.
- Zet uw computersysteem aan.



- De ACT LED gaat knipperen indien de router correct werkt.
- Het indicatielampje op de LAN poort gaat branden indien de netwerkkabel correct is aangesloten tussen de Vigor 130 en het computersysteem.
- De indicatielampjes DSL gaat branden indien de internetverbinding correct is aangesloten.

Indien u als besturingssysteem heeft:

Windows 8	ga naar pagina	5
Windows 7	ga naar pagina	6
Windows Vista	ga naar pagina	7
Windows XP	ga naar pagina	8
MacOS / MacOS X	ga naar pagina	9

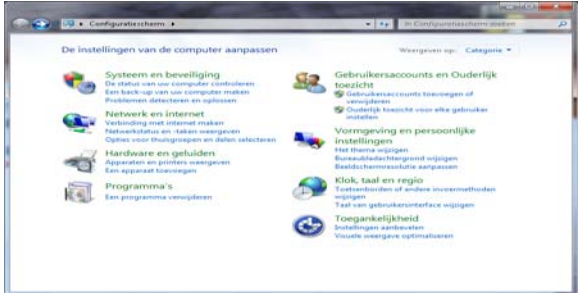
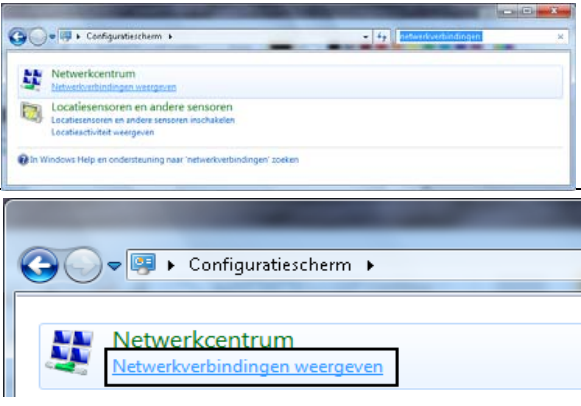
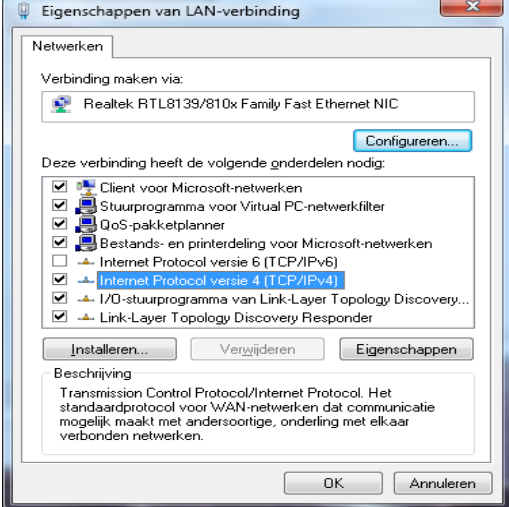
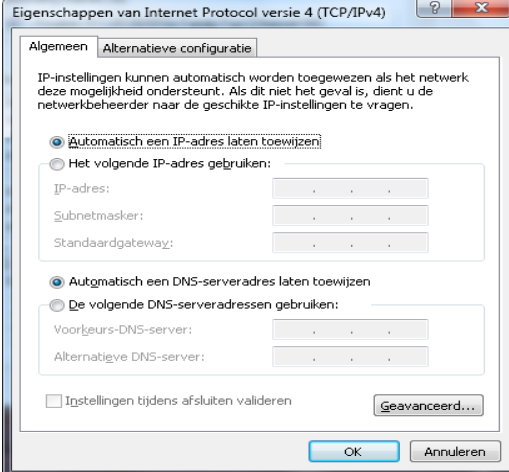
Configuratie computersystemen

Configureer uw Computer in Windows 8

<p>1. Type in het startscherm 'configuratie' en selecteer/open aan de linkerkant van het scherm 'Configuratiescherm'.</p>	
<p>2. Rechts bovenin het configuratiescherm is een zoekvenster 'in configuratiescherm zoeken' Type hier het woord: netwerkverbindingen.</p> <p>3. Klik op 'netwerkverbindingen weergeven' in de gevonden resultaten.</p> <p>4. Klik één keer op de aangesloten netwerkadapter met de rechtermuisknop en selecteer Eigenschappen.</p>	
<p>5. Selecteer Internet Protocol versie 4 (TCP/IPv4) en klik op Eigenschappen.</p>	
<p>6. Selecteer Automatisch een IP-adres laten toewijzen en Automatisch een DNS serveradres laten toewijzen.</p> <p>7. Klik OK om de configuratie te beëindigen.</p> <p>8. Sluit nu alle venster met OK.</p>	

Ga nu naar pagina 10 om verder te gaan met de configuratie.

Configureer uw Computer in Windows 7

<p>1. Ga naar Start / Configuratiescherm.</p>	
<p>2. Rechts bovenin het configuratiescherm is een zoekvenster 'in configuratiescherm zoeken'. Type hier het woord: netwerkverbindingen.</p> <p>3. Klik op netwerkverbindingen weergeven in de gevonden resultaten.</p>	
<p>4. Klik één keer op de aangesloten netwerkadapter met de rechtermuisknop en selecteer Eigenschappen.</p> <p>5. Selecteer Internet Protocol versie 4 (TCP/IPv4) en klik op Eigenschappen.</p>	
<p>6. Selecteer Automatisch een IP-adres laten toewijzen en Automatisch een DNS serveradres laten toewijzen.</p> <p>7. Klik OK om de configuratie te beëindigen.</p> <p>8. Sluit nu alle venster met OK.</p>	

Ga nu naar pagina 10 om verder te gaan met de configuratie.

Configureer uw Computer in Windows Vista

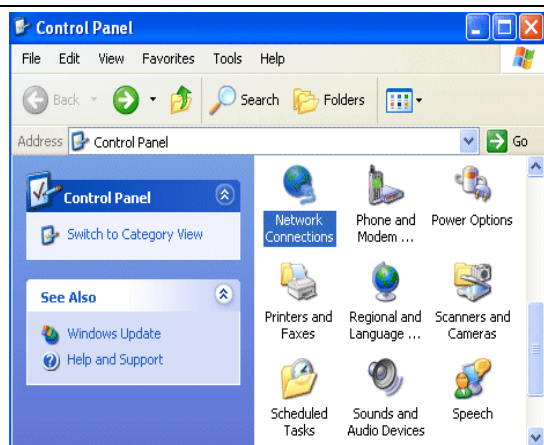
<ol style="list-style-type: none"> 1. Ga naar Start / Configuratiescherm (in klassieke weergave). In het configuratiescherm, dubbel klik op Netwerkcentrum. 2. Kies in het menu aan de linkerkant voor Netwerkverbindingen beheren. 	
<ol style="list-style-type: none"> 3. Klik één keer op de aangesloten netwerkadapter met de rechtermuisknop en selecteer Eigenschappen. 	
<ol style="list-style-type: none"> 4. Selecteer Internet Protocol versie 4 (TCP/IPv4) en klik op Eigenschappen. 	
<ol style="list-style-type: none"> 5. Selecteer Automatisch een IP-adres laten toewijzen en Automatisch een DNS serveradres laten toewijzen. 6. Klik OK om de configuratie te beëindigen. 7. Sluit nu alle venster met OK. 	

Ga nu naar pagina 10 om verder te gaan met de configuratie.

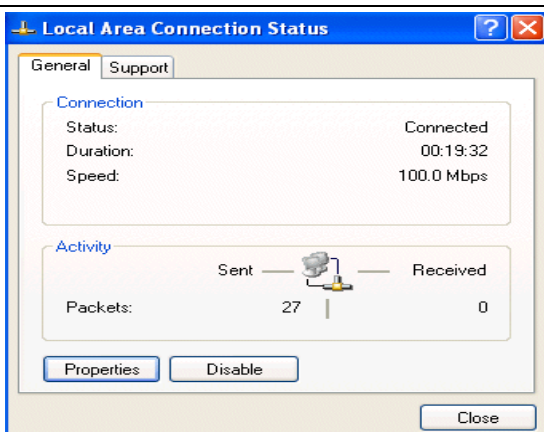
Configureer uw Computer in Windows XP

1. Ga naar **Start / Instellingen / Configuratiescherm (in klassieke weergave)**. In het configuratiescherm, dubbelklik op **Netwerk verbindingen**.

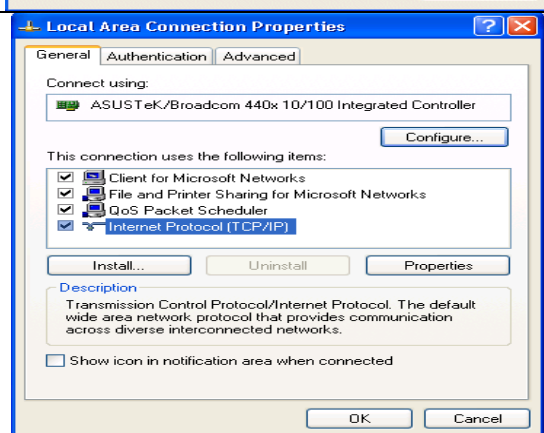
2. Dubbelklik op **LAN-verbinding**.



3. In het **Status van LAN verbinding** scherm, klik op **Eigenschappen**.



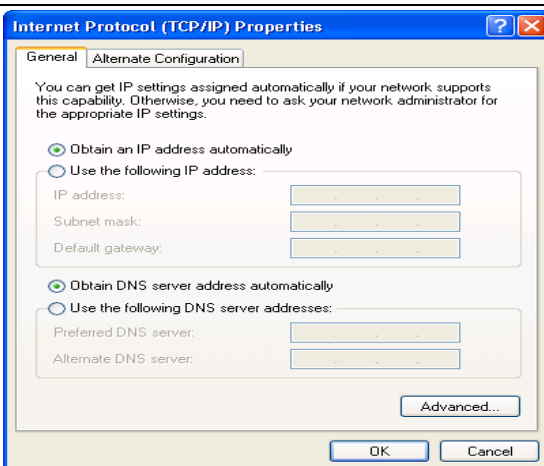
4. Selecteer **Internet Protocol (TCP/IP)** en klik op **Eigenschappen**.



5. Selecteer **Automatisch een IP-adres laten toewijzen** en **Automatisch een DNS serveradres laten toewijzen**.

6. Klik **OK** om de configuratie te beëindigen.

7. Sluit nu alle venster met **OK**.

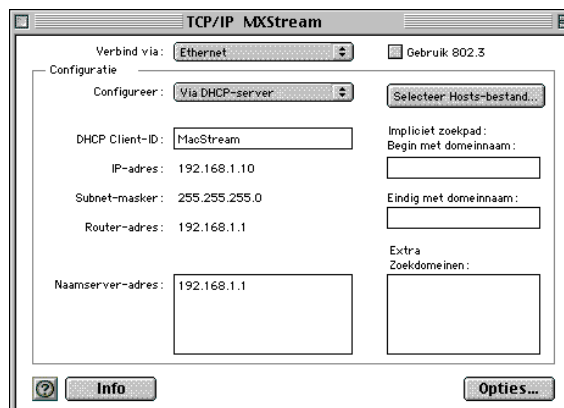


Ga nu naar pagina 10 om verder te gaan met de configuratie.

Configuratie onder MacOS / MacOS X

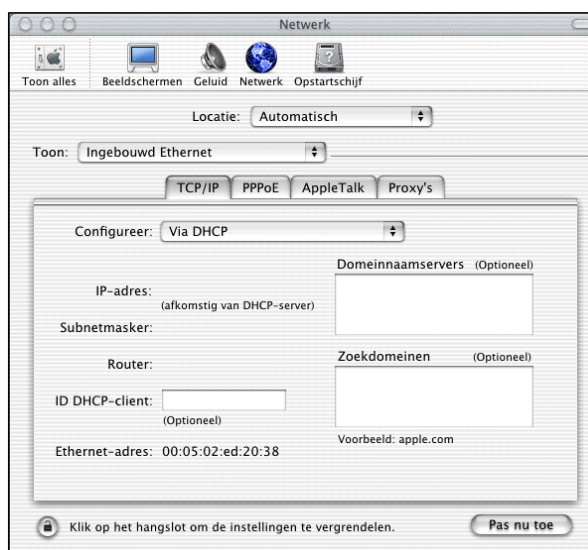
Mac OS (8.x / 9.x)

- Klik op **Apple** (icoon) > **Regelpanelen** > **TCP/IP**.
- Onder **Verbind via** selecteert u **Ethernet**. Onder **Configureer** selecteert u **Via DHCP-server**. Sluit links bovenin het TCP/IP scherm. Klik op **Bewaren** indien daarom gevraagd wordt. Herstart de Apple Macintosh.



Apple MacOS X

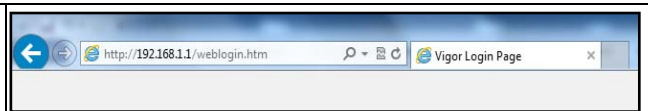
- Klik op **Apple** (icoon) > **Systeemvoorkeuren** > **Network**.
- Selecteer bij **Toon:** de optie **Ingebouwd Ethernet**. Selecteer onder de tab **TCP/IP** de optie **Via DHCP**. Klik op **Pas nu toe**.



Ga nu naar pagina 10 om verder te gaan met de configuratie.

Benaderen van de Webconfiguratie

1. Open uw internet browser. Typ in de adresbalk <http://192.168.1.1> Dit nummer is het standaard IP-adres voor deze router. Druk vervolgens op **Enter**.



2. Een gebruikersnaam en wachtwoord scherm zal nu verschijnen.
Gebruikersgegevens administrator niveau:
gebruikersnaam: admin
wachtwoord: admin



Voor toegang op gebruikersniveau heeft de router standaard geen gebruikersnaam en wachtwoord.

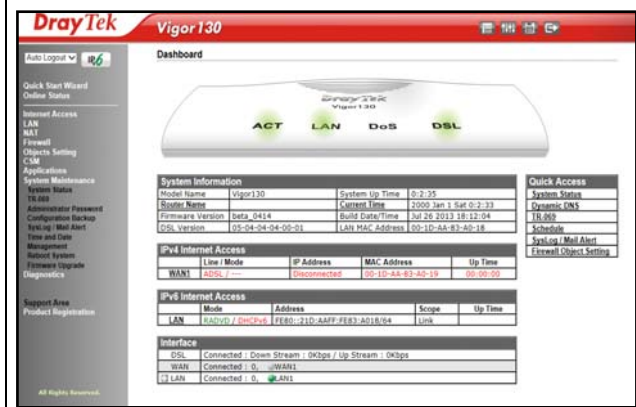
Klik op **Login** om door te gaan.

Wij raden u aan om voor het starten van de installatie het wachtwoord te wijzigen.

Het wachtwoord kan worden aangepast in het menu:

System Maintenance >> administrator Password

3. Nu verschijnt er een overzichtspagina. In dit menu is het mogelijk om de instellingen van uw router te wijzigen.



Configuratie ADSL

Instellingen voor ADSL via KPN Telecom

De Internetverbinding configureren

<p>Kies in het hoofdmenu voor: Internet Access >> PPPoE/PPPoA</p>	
<p>Neem onderstaande gegevens over in de router.</p> <ul style="list-style-type: none"> - PPPoE/PPPoA Enable - Multi-PVC channel Channel 1 - VPI 8 - VCI 48 - Encapsulation VCMUX - Protocol PPPoA - Modulation Multimode <hr/> <ul style="list-style-type: none"> - Username <i>Uw volledige gebruikersnaam</i> - Password <i>Uw wachtwoord</i> <p>Klik op OK om de instellingen toe te passen.</p>	
<p>Als uw instellingen correct zijn ingevoerd zal het scherm hiernaast verschijnen.</p> <p>Selecteer de optie Using current configuration. Klik vervolgens op OK om verder te gaan.</p>	
<p>Klik na ongeveer 10 seconden op de Hyperlink http://192.168.1.1:80</p> <p>Nu zal het hoofdmenu van de router weer verschijnen en zal de internetverbinding na ongeveer 1 minuut actief zijn.</p> <p>De verbinding kunt u controleren door de onderstaande stappen te volgen.</p>	

U bent nu klaar met de configuratie van de internetverbinding.

De verbinding controleren

<p>Kies in het hoofdmenu voor: Online Status>>Physical Connection</p>	
<p>De huidige status van de router verschijnt. Als de waarden “groen” zijn weergegeven bij WAN geeft dit aan dat de verbinding correct is ingesteld en actief is.</p>	

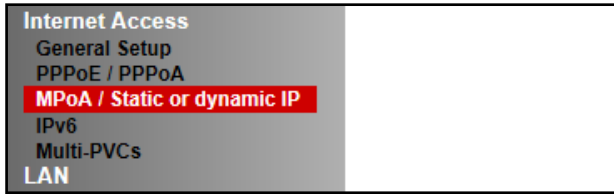
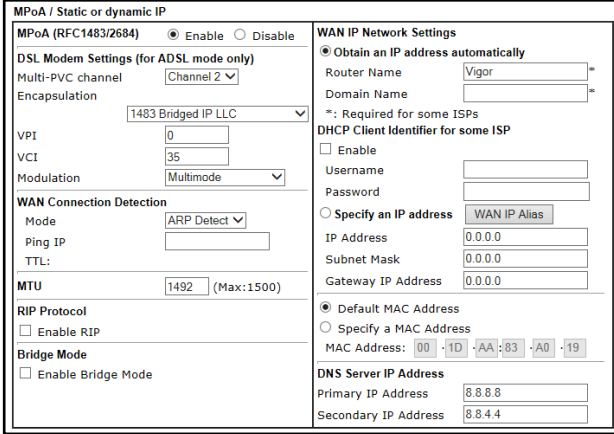
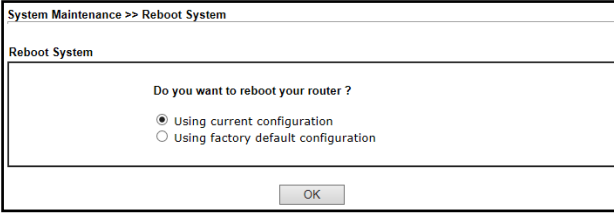
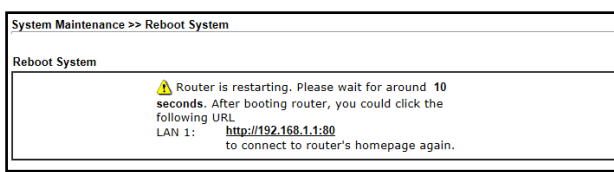
De verbinding werkt niet

Als na configuratie van uw router internet niet functioneert kunt u het volgende controleren en proberen:

- Zijn alle kabels correct aangesloten?
- Brand het indicatielampje voor DSL constant? De led geeft een correct aangesloten ADSL lijn aan.
- Zorg er voor dat de Vigor 130 zo kort mogelijk in de buurt van de DSL splitter is geplaatst.
- Sluit de Vigor 130 direct aan op de binnenkomende telefoonlijn zonder tussenkomst van de DSL splitter.
- Controleer of het model Vigor 130 wel geschikt is voor het type ADSL op uw locatie.
 - Annex-A is voor ADSL over Analooog
 - Annex-B is voor ADSL over ISDN

Instellingen voor ADSL via BBNED

De Internetverbinding configureren

<p>Kies in het hoofdmenu voor: Internet Access >> MPoA/Static or Dynamic IP</p>	
<p>Neem onderstaande gegevens over in de router.</p> <ul style="list-style-type: none"> - MPoA Enable - Multi-PVC channel Channel 2 - Encapsulation 1483 Bridged IP LLC - VPI 0 - VCI 35 - Modulation Multimode <hr/> <ul style="list-style-type: none"> - Selecteer de optie Obtain an IP address automatically <p>Klik op OK om de instellingen toe te passen.</p>	
<p>Als uw instellingen correct zijn ingevoerd zal het scherm hiernaast verschijnen.</p> <p>Selecteer de optie Using current configuration. Klik vervolgens op OK om verder te gaan.</p>	
<p>Klik na ongeveer 10 seconden op de Hyperlink http://192.168.1.1:80</p> <p>Nu zal het hoofdmenu van de router weer verschijnen en zal de internetverbinding na ongeveer 1 minuut actief zijn.</p> <p>De verbinding kunt u controleren door de onderstaande stappen te volgen.</p>	

U bent nu klaar met de configuratie van de internetverbinding.

De verbinding controleren

<p>Kies in het hoofdmenu voor: Online Status>>Physical Connection</p>	
<p>De huidige status van de router verschijnt. Als de waarden “groen” zijn weergegeven bij WAN geeft dit aan dat de verbinding correct is ingesteld en actief is.</p>	

De verbinding werkt niet

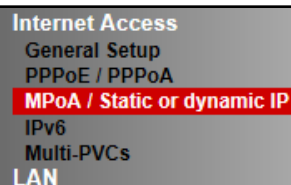
Als na configuratie van uw router internet niet functioneert kunt u het volgende controleren en proberen:

- Zijn alle kabels correct aangesloten?
- Brand het indicatielampje voor DSL constant? De led geeft een correct aangesloten ADSL lijn aan.
- Zorg er voor dat de Vigor 130 zo kort mogelijk in de buurt van de DSL splitter is geplaatst.
- Sluit de Vigor 130 direct aan op de binnenkomende telefoonlijn zonder tussenkomst van de DSL splitter.
- Controleer of het model Vigor 130 wel geschikt is voor het type ADSL op uw locatie.
 - Annex-A is voor ADSL over Analooog
 - Annex-B is voor ADSL over ISDN

Instellingen voor ADSL via Telfort

De Internetverbinding configureren

Kies in het hoofdmenu voor:
Internet Access >> MPoA/Static or Dynamic IP



Neem onderstaande gegevens over in de router.

- MPoA **Enable**
- Multi-PVC channel **Channel 2**
- Encapsulation **1483 Bridged IP LLC**
- VPI **0**
- VCI **34**
- Modulation **Multimode**

Selecteer de optie
Obtain an IP address automatically

Klik op **OK** om de instellingen toe te passen.

Als uw instellingen correct zijn ingevoerd zal het scherm hiernaast verschijnen.

Selecteer de optie **Using current configuration**.
 Klik vervolgens op **OK** om verder te gaan.

Klik na ongeveer 10 seconden op de Hyperlink
[**http://192.168.1.1:80**](http://192.168.1.1:80)

Nu zal het hoofdmenu van de router weer verschijnen en zal de internetverbinding na ongeveer 1 minuut actief zijn.

De verbinding kunt u controleren door de onderstaande stappen te volgen.

U bent nu klaar met de configuratie van de internetverbinding.

De verbinding controleren

<p>Kies in het hoofdmenu voor: Online Status>>Physical Connection</p>	
<p>De huidige status van de router verschijnt. Als de waarden “groen” zijn weergegeven bij WAN geeft dit aan dat de verbinding correct is ingesteld en actief is.</p>	

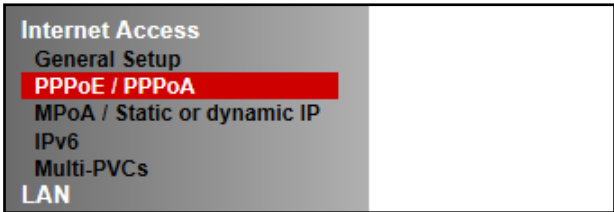
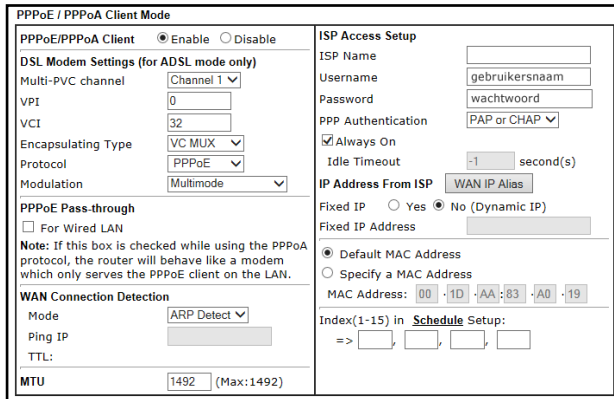
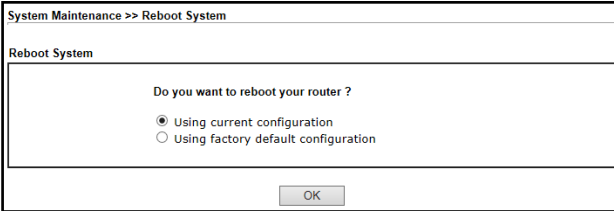
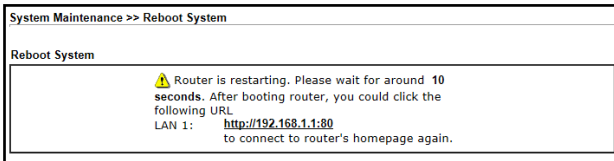
De verbinding werkt niet

Als na configuratie van uw router internet niet functioneert kunt u het volgende controleren en proberen:

- Zijn alle kabels correct aangesloten?
- Brand het indicatielampje voor DSL constant? De led geeft een correct aangesloten ADSL lijn aan.
- Zorg er voor dat de Vigor 130 zo kort mogelijk in de buurt van de DSL splitter is geplaatst.
- Sluit de Vigor 130 direct aan op de binnenkomende telefoonlijn zonder tussenkomst van de DSL splitter.
- Controleer of het model Vigor 130 wel geschikt is voor het type ADSL op uw locatie.
 - Annex-A is voor ADSL over Analooog
 - Annex-B is voor ADSL over ISDN

Instellingen voor ADSL via Tele2

De Internetverbinding configureren

<p>Kies in het hoofdmenu voor: Internet Access >> PPPoE/PPPoA</p>	
<p>Neem onderstaande gegevens over in de router.</p> <ul style="list-style-type: none"> - PPPoE/PPPoA Enable - Multi-PVC channel Channel 1 - VPI 0 - VCI 32 - Encapsulation LLC/SNAP - Protocol PPPoE - Modulation Multimode <hr/> <ul style="list-style-type: none"> - Username Uw volledige gebruikersnaam - Password Uw wachtwoord <p>Klik op OK om de instellingen toe te passen.</p>	
<p>Als uw instellingen correct zijn ingevoerd zal het scherm hiernaast verschijnen.</p> <p>Selecteer de optie Using current configuration. Klik vervolgens op OK om verder te gaan.</p>	
<p>Klik na ongeveer 10 seconden op de Hyperlink http://192.168.1.1:80</p> <p>Nu zal het hoofdmenu van de router weer verschijnen en zal de internetverbinding na ongeveer 1 minuut actief zijn.</p> <p>De verbinding kunt u controleren door de onderstaande stappen te volgen.</p>	

U bent nu klaar met de configuratie van de internetverbinding.

De verbinding controleren

<p>Kies in het hoofdmenu voor: Online Status>>Physical Connection</p>	
<p>De huidige status van de router verschijnt. Als de waarden “groen” zijn weergegeven bij WAN geeft dit aan dat de verbinding correct is ingesteld en actief is.</p>	

De verbinding werkt niet

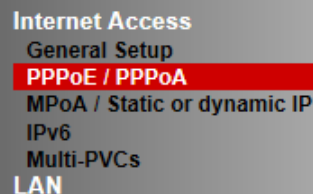
Als na configuratie van uw router internet niet functioneert kunt u het volgende controleren en proberen:

- Zijn alle kabels correct aangesloten?
- Brand het indicatielampje voor DSL constant? De led geeft een correct aangesloten ADSL lijn aan.
- Zorg er voor dat de Vigor 130 zo kort mogelijk in de buurt van de DSL splitter is geplaatst.
- Sluit de Vigor 130 direct aan op de binnenkomende telefoonlijn zonder tussenkomst van de DSL splitter.
- Controleer of het model Vigor 130 wel geschikt is voor het type ADSL op uw locatie.
 - Annex-A is voor ADSL over Analooog
 - Annex-B is voor ADSL over ISDN

Instellingen voor ADSL via Belgacom/Dommel/Scarlet

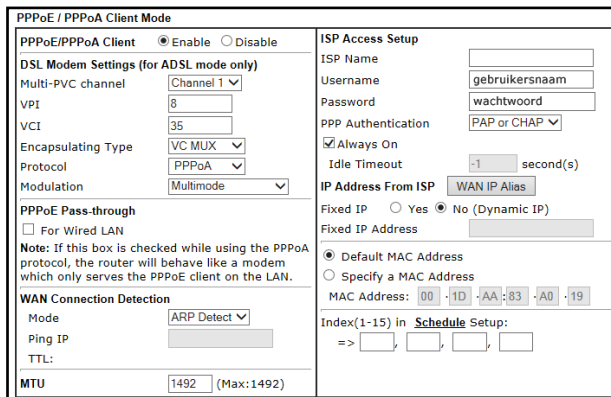
De Internetverbinding configureren

Kies in het hoofdmenu voor:
Internet Access >> PPPoE/PPPoA



Neem onderstaande gegevens over in de router.

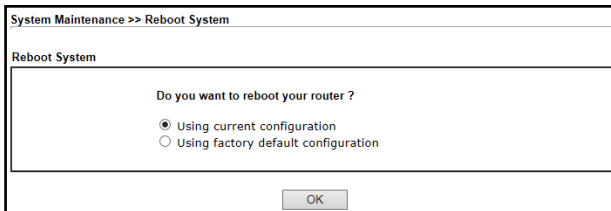
- PPPoE/PPPoA **Enable**
 - Multi-PVC channel **Channel 1**
 - VPI **8**
 - VCI **35**
 - Encapsulation **VCMUX**
 - Protocol **PPPoA**
 - Modulation **Multimode**
-
- Username **Uw volledige gebruikersnaam**
 - Password **Uw wachtwoord**



Klik op **OK** om de instellingen toe te passen.

Als uw instellingen correct zijn ingevoerd zal het scherm hiernaast verschijnen.

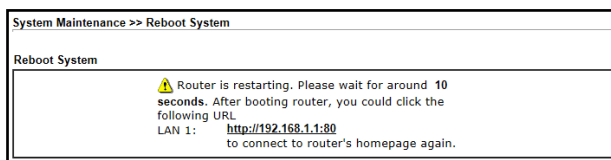
Selecteer de optie **Using current configuration**.
 Klik vervolgens op **OK** om verder te gaan.



Klik na ongeveer 10 seconden op de Hyperlink **<http://192.168.1.1:80>**

Nu zal het hoofdmenu van de router weer verschijnen en zal de internetverbinding na ongeveer 1 minuut actief zijn.

De verbinding kunt u controleren door de onderstaande stappen te volgen.



U bent nu klaar met de configuratie van de internetverbinding.

De verbinding controleren

<p>Kies in het hoofdmenu voor: Online Status>>Physical Connection</p>	
<p>De huidige status van de router verschijnt. Als de waarden “groen” zijn weergegeven bij WAN geeft dit aan dat de verbinding correct is ingesteld en actief is.</p>	

De verbinding werkt niet

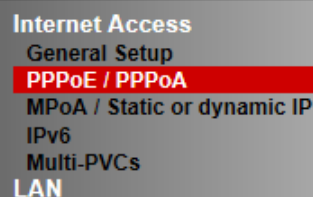
Als na configuratie van uw router internet niet functioneert kunt u het volgende controleren en proberen:

- Zijn alle kabels correct aangesloten?
- Brand het indicatielampje voor DSL constant? De led geeft een correct aangesloten ADSL lijn aan.
- Zorg er voor dat de Vigor 130 zo kort mogelijk in de buurt van de DSL splitter is geplaatst.
- Sluit de Vigor 130 direct aan op de binnenkomende telefoonlijn zonder tussenkomst van de DSL splitter.
- Controleer of het model Vigor 130 wel geschikt is voor het type ADSL op uw locatie.
 - Annex-A is voor ADSL over Analooog
 - Annex-B is voor ADSL over ISDN

Instellingen voor ADSL via Edpnet

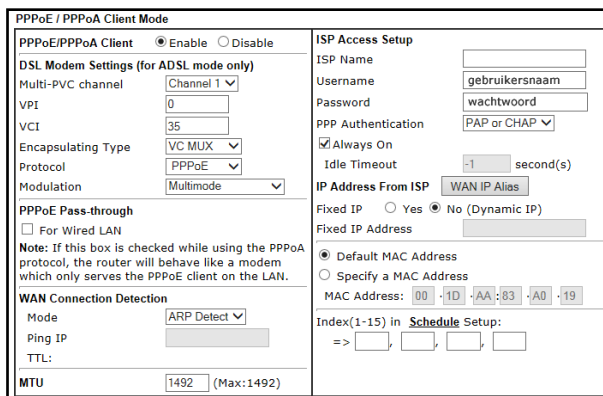
De Internetverbinding configureren

Kies in het hoofdmenu voor:
Internet Access >> PPPoE/PPPoA



Neem onderstaande gegevens over in de router.

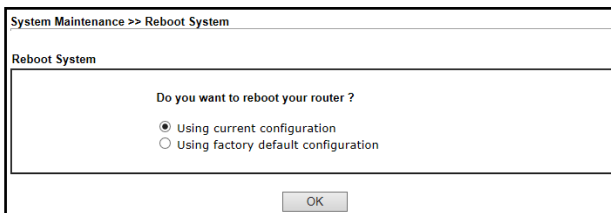
- PPPoE/PPPoA **Enable**
 - Multi-PVC channel **Channel 1**
 - VPI **0**
 - VCI **35**
 - Encapsulation **VCMUX**
 - Protocol **PPPoE**
 - Modulation **Multimode**
-
- Username **Uw volledige gebruikersnaam**
 - Password **Uw wachtwoord**



Klik op **OK** om de instellingen toe te passen.

Als uw instellingen correct zijn ingevoerd zal het scherm hiernaast verschijnen.

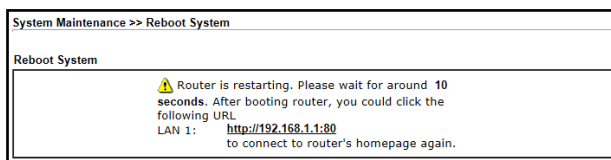
Selecteer de optie **Using current configuration**.
 Klik vervolgens op **OK** om verder te gaan.



Klik na ongeveer 10 seconden op de Hyperlink
<http://192.168.1.1:80>

Nu zal het hoofdmenu van de router weer verschijnen en zal de internetverbinding na ongeveer 1 minuut actief zijn.

De verbinding kunt u controleren door de onderstaande stappen te volgen.



U bent nu klaar met de configuratie van de internetverbinding.

De verbinding controleren

<p>Kies in het hoofdmenu voor: Online Status>>Physical Connection</p>	
<p>De huidige status van de router verschijnt. Als de waarden “groen” zijn weergegeven bij WAN geeft dit aan dat de verbinding correct is ingesteld en actief is.</p>	

De verbinding werkt niet

Als na configuratie van uw router internet niet functioneert kunt u het volgende controleren en proberen:

- Zijn alle kabels correct aangesloten?
- Brand het indicatielampje voor DSL constant? De led geeft een correct aangesloten ADSL lijn aan.
- Zorg er voor dat de Vigor 130 zo kort mogelijk in de buurt van de DSL splitter is geplaatst.
- Sluit de Vigor 130 direct aan op de binnenkomende telefoonlijn zonder tussenkomst van de DSL splitter.
- Controleer of het model Vigor 130 wel geschikt is voor het type ADSL op uw locatie.
 - Annex-A is voor ADSL over Analooog
 - Annex-B is voor ADSL over ISDN

Configuratie WAN1 VDSL2

Instellingen voor VDSL2 via Unet/XS4ALL/KPN Telecom

<p>Kies in het hoofdmenu voor: WAN >> General setup.</p>	
<p>Verander de optie "VLAN Tag insertion VDSL2" naar Enable.</p> <p>Plaats bij de veld "Tag value" het getal 6</p> <p>Klik vervolgens op OK om verder te gaan.</p>	
<p>Kies in het hoofdmenu voor: Internet Access >> PPPoE/PPPoA</p>	
<p>Neem onderstaande gegevens over in de router.</p> <ul style="list-style-type: none"> - PPPoE/PPPoA Enable - Protocol PPPoE <hr/> <ul style="list-style-type: none"> - Username <i>Uw volledige gebruikersnaam</i> - Password <i>Uw wachtwoord</i> <p>Klik op OK om de instellingen toe te passen.</p>	
<p>Als uw instellingen correct zijn ingevoerd zal het scherm hiernaast verschijnen.</p> <p>Selecteer de optie Using current configuration.</p> <p>Klik vervolgens op OK om verder te gaan.</p>	
<p>Klik na ongeveer 10 seconden op de Hyperlink http://192.168.1.1:80</p> <p>Nu zal het hoofdmenu van de router weer verschijnen en zal de internetverbinding na ongeveer 1 minuut actief zijn.</p> <p>De verbinding kunt u controleren door de onderstaande stappen te volgen.</p>	

U bent nu klaar met de configuratie van de internetverbinding.

De verbinding controleren

Kies in het hoofdmenu voor:
Online Status>>Physical Connection



De huidige status van de router verschijnt.
 Als de waarden “groen” zijn weergegeven bij **WAN** geeft dit aan dat de verbinding correct is ingesteld en actief is.

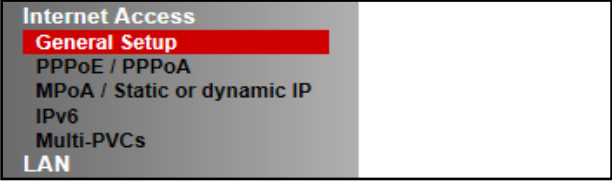
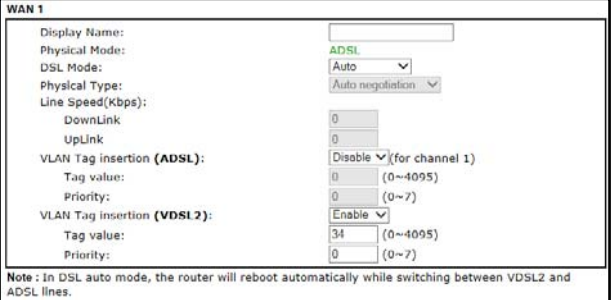
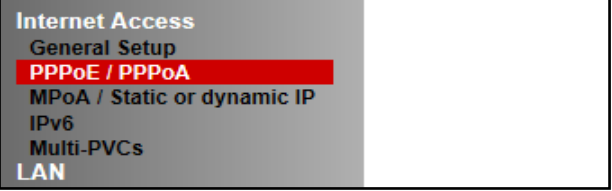
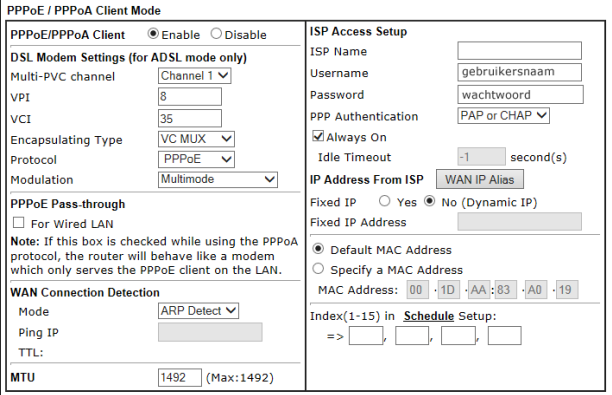
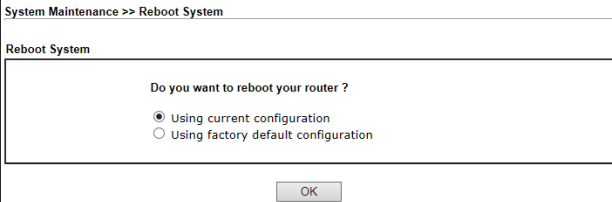
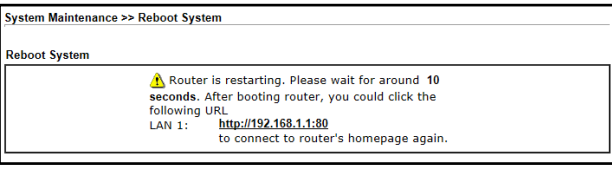
LAN Status		Primary DNS: 8.8.8.8	Secondary DNS: 8.8.4.4
IP Address	TX Packets	RX Packets	
192.168.1.1	3364	2872	
WAN Status >> Dial PPPoA			
Enable	Line	Name	Mode
Yes	VDSL		PPPoE
IP	GW IP	TX Packets	TX Rate(Bps)
194.124.54.65	194.124.54.1	125	14
		RX Packets	RX Rate(Bps)
		254	24
ADSL Information (ADSL Firmware version: 05-04-04-04-00-01)			
ATM Statistics		TX Cells	RX Cells
		245	546
		TX CRC errs	RX CRC errs
		0	0
ADSL Status		Mode	State
		VDSL2	ShowTime
		Up Speed	Down Speed
		4096000	4007200
		SNR Margin	Loop Att.
		24	28

De verbinding werkt niet

Als na configuratie van uw router internet niet functioneert kunt u het volgende controleren en proberen:

- Zijn alle kabels correct aangesloten?
- Brand het indicatielampje voor DSL constant? De led geeft een correct aangesloten VDSL2 lijn aan.
- Zorg er voor dat de Vigor 130 zo kort mogelijk in de buurt van de DSL splitter is geplaatst.
- Sluit de Vigor 130 direct aan op de binnenkomende telefoonlijn zonder tussenkomst van de DSL splitter.

Instellingen voor VDSL2 via Telfort

<p>Kies in het hoofdmenu voor: WAN >> General setup.</p>	
<p>Verander de optie "VLAN Tag insertion VDSL2" naar Enable.</p> <p>Plaats bij de veld "Tag value" het getal 34</p> <p>Klik vervolgens op OK om verder te gaan.</p>	
<p>Kies in het hoofdmenu voor: Internet Access >> PPPoE/PPPoA</p>	
<p>Neem onderstaande gegevens over in de router.</p> <ul style="list-style-type: none"> - PPPoE/PPPoA Enable - Protocol PPPoE <hr/> <ul style="list-style-type: none"> - Username <i>Uw volledige gebruikersnaam</i> - Password <i>Uw wachtwoord</i> <p>Klik op OK om de instellingen toe te passen.</p>	
<p>Als uw instellingen correct zijn ingevoerd zal het scherm hiernaast verschijnen.</p> <p>Selecteer de optie Using current configuration.</p> <p>Klik vervolgens op OK om verder te gaan.</p>	
<p>Klik na ongeveer 10 seconden op de Hyperlink http://192.168.1.1:80</p> <p>Nu zal het hoofdmenu van de router weer verschijnen en zal de internetverbinding na ongeveer 1 minuut actief zijn.</p> <p>De verbinding kunt u controleren door de onderstaande stappen te volgen.</p>	

U bent nu klaar met de configuratie van de internetverbinding.

De verbinding controleren

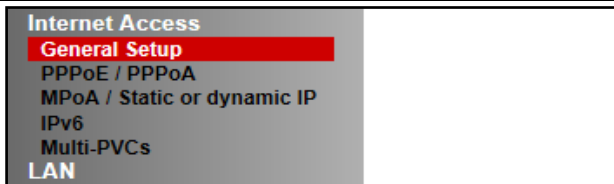
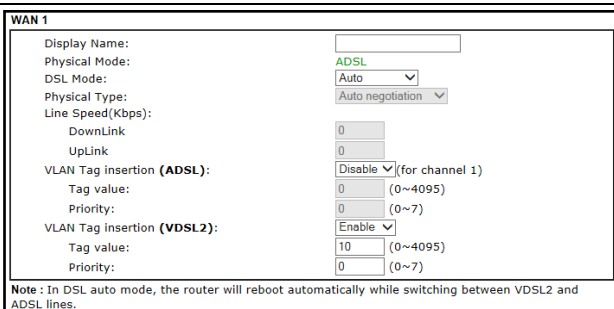
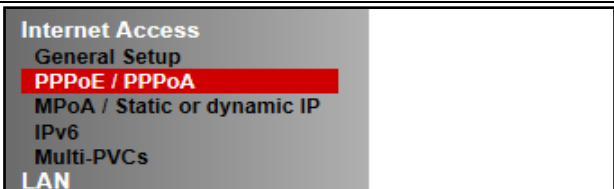
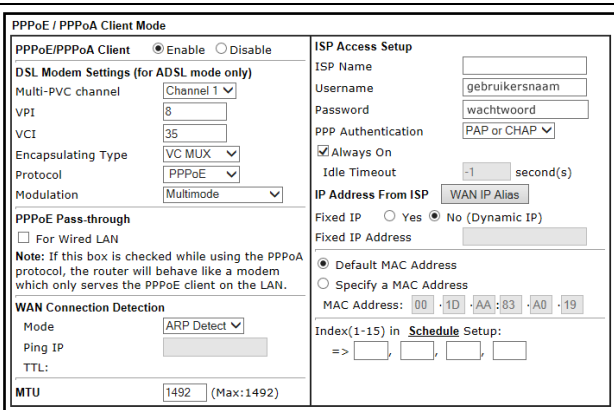
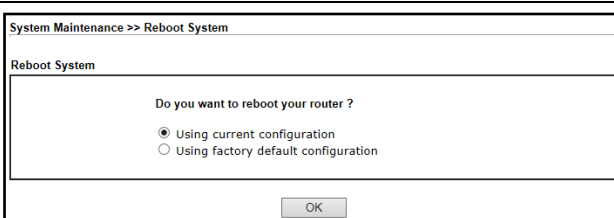
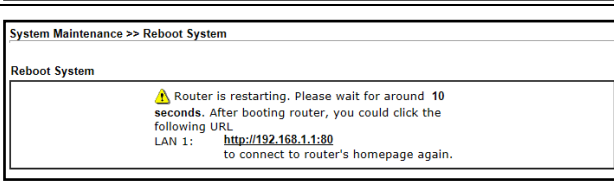
<p>Kies in het hoofdmenu voor: Online Status>>Physical Connection</p>	<p>The screenshot shows the 'Online Status' page with 'Physical Connection' highlighted in red, indicating an active connection. Below it, 'Virtual WAN' is also visible. At the bottom, there are buttons for 'WAN' and 'LAN'.</p>																																																			
<p>De huidige status van de router verschijnt. Als de waarden “groen” zijn weergegeven bij WAN geeft dit aan dat de verbinding correct is ingesteld en actief is.</p>	<p>The screenshot shows a detailed view of the 'Physical Connection' status. It includes a table for LAN Status with IPv4 and IPv6 columns, showing IP addresses and packet counts. Below that is the 'WAN Status' section with a table showing WAN configuration details like Line (VDSL), Name, Mode (PPPoE), and Up Time. There are also sections for ADSL Information, ATM Statistics, and ADSL Status.</p> <table border="1"> <thead> <tr> <th colspan="2">LAN Status</th> <th>IPv4</th> <th>IPv6</th> <th>System Uptime: 0:53:56</th> </tr> </thead> <tbody> <tr> <td>IP Address</td> <td>TX Packets</td> <td>192.168.1.1</td> <td>3364</td> <td>2872</td> </tr> <tr> <td colspan="2">Primary DNS: 8.8.8.8</td> <td colspan="3">Secondary DNS: 8.8.4.4</td> </tr> </tbody> </table> <table border="1"> <thead> <tr> <th>Enable</th> <th>Line</th> <th>Name</th> <th>Mode</th> <th>Up Time</th> </tr> </thead> <tbody> <tr> <td>Yes</td> <td>VDSL</td> <td></td> <td>PPPoE</td> <td>00:02:24</td> </tr> <tr> <th>IP</th> <th>GW IP</th> <th>TX Packets</th> <th>TX Rate(Bps)</th> <th>RX Packets</th> <th>RX Rate(Bps)</th> </tr> <tr> <td>194.124.54.65</td> <td>194.124.54.1</td> <td>125</td> <td>14</td> <td>254</td> <td>24</td> </tr> </tbody> </table> <table border="1"> <thead> <tr> <th>ADSL Status</th> <th>Mode</th> <th>State</th> <th>Up Speed</th> <th>Down Speed</th> <th>SNR Margin</th> <th>Loop Att.</th> </tr> </thead> <tbody> <tr> <td></td> <td>VDSL2</td> <td>ShowTime</td> <td>4096000</td> <td>4007200</td> <td>24</td> <td>28</td> </tr> </tbody> </table>	LAN Status		IPv4	IPv6	System Uptime: 0:53:56	IP Address	TX Packets	192.168.1.1	3364	2872	Primary DNS: 8.8.8.8		Secondary DNS: 8.8.4.4			Enable	Line	Name	Mode	Up Time	Yes	VDSL		PPPoE	00:02:24	IP	GW IP	TX Packets	TX Rate(Bps)	RX Packets	RX Rate(Bps)	194.124.54.65	194.124.54.1	125	14	254	24	ADSL Status	Mode	State	Up Speed	Down Speed	SNR Margin	Loop Att.		VDSL2	ShowTime	4096000	4007200	24	28
LAN Status		IPv4	IPv6	System Uptime: 0:53:56																																																
IP Address	TX Packets	192.168.1.1	3364	2872																																																
Primary DNS: 8.8.8.8		Secondary DNS: 8.8.4.4																																																		
Enable	Line	Name	Mode	Up Time																																																
Yes	VDSL		PPPoE	00:02:24																																																
IP	GW IP	TX Packets	TX Rate(Bps)	RX Packets	RX Rate(Bps)																																															
194.124.54.65	194.124.54.1	125	14	254	24																																															
ADSL Status	Mode	State	Up Speed	Down Speed	SNR Margin	Loop Att.																																														
	VDSL2	ShowTime	4096000	4007200	24	28																																														

De verbinding werkt niet

Als na configuratie van uw router internet niet functioneert kunt u het volgende controleren en proberen:

- Zijn alle kabels correct aangesloten?
- Brand het indicatielampje voor DSL constant? De led geeft een correct aangesloten VDSL2 lijn aan.
- Zorg er voor dat de Vigor 130 zo kort mogelijk in de buurt van de DSL splitter is geplaatst.
- Sluit de Vigor 130 direct aan op de binnenkomende telefoonlijn zonder tussenkomst van de DSL splitter.

Instellingen voor VDSL2 via Belgacom/Edpnet/Scarlet

<p>Kies in het hoofdmenu voor: WAN >> General setup.</p>	
<p>Verander de optie "VLAN Tag insertion VDSL2" naar Enable.</p> <p>Plaats bij de veld "Tag value" het getal 10</p> <p>Klik vervolgens op OK om verder te gaan.</p>	
<p>Kies in het hoofdmenu voor: Internet Access >> PPPoE/PPPoA</p>	
<p>Neem onderstaande gegevens over in de router.</p> <ul style="list-style-type: none"> - PPPoE/PPPoA Enable - Protocol PPPoE <hr/> <ul style="list-style-type: none"> - Username <i>Uw volledige gebruikersnaam</i> - Password <i>Uw wachtwoord</i> <p>Klik op OK om de instellingen toe te passen.</p>	
<p>Als uw instellingen correct zijn ingevoerd zal het scherm hiernaast verschijnen.</p> <p>Selecteer de optie Using current configuration.</p> <p>Klik vervolgens op OK om verder te gaan.</p>	
<p>Klik na ongeveer 10 seconden op de Hyperlink http://192.168.1.1:80</p> <p>Nu zal het hoofdmenu van de router weer verschijnen en zal de internetverbinding na ongeveer 1 minuut actief zijn.</p> <p>De verbinding kunt u controleren door de onderstaande stappen te volgen.</p>	

U bent nu klaar met de configuratie van de internetverbinding.

De verbinding controleren

Kies in het hoofdmenu voor:
Online Status>>Physical Connection



De huidige status van de router verschijnt.
Als de waarden “groen” zijn weergegeven bij **WAN1** geeft dit aan dat de verbinding correct is ingesteld en actief is.

Physical Connection		IPv4		IPv6		System Uptime: 0day 0:1:10	
LAN Status	Primary DNS: 8.8.8.8			Secondary DNS: 8.8.4.4			
IP Address		TX Packets		RX Packets			
192.168.1.1		474		455			
WAN 1 Status >> Dial PPPoE							
Enable	Line	Name	Mode	Up Time			
Yes	ADSL		PPPoA	00:01:23			
IP	GW IP	TX Packets	TX Rate(Bps)	RX Packets	RX Rate(Bps)		
82.14.12.123	82.14.12.1	112	8	246	14		
WAN 2 Status							
Enable	Line	Name	Mode	Up Time			
Yes	Ethernet		---	00:00:00			
IP	GW IP	TX Packets	TX Rate(Bps)	RX Packets	RX Rate(Bps)		
---	---	0	0	0	0		
WAN 3 Status							
Enable	Line	Name	Mode	Up Time	Signal		
Yes	USB		---	00:00:00	-		
IP	GW IP	TX Packets	TX Rate(Bps)	RX Packets	RX Rate(Bps)		
---	---	0	0	0	0		
ADSL Information { ADSL Firmware Version: 05-04-08-00-00-05 }							
ATM Statistics	TX Cells	RX Cells	TX CRC errs	RX CRC errs			
	212	41	0	0			
ADSL Status	Mode	State	Up Speed	Down Speed	SNR Margin	Loop Att.	
	ADSL2+	Showtime	1152000	24072000	12	25	

De verbinding werkt niet

Als na configuratie van uw router internet niet functioneert kunt u het volgende controleren en proberen:

- Zijn alle kabels correct aangesloten?
- Brand het indicatielampje voor DSL constant? De led geeft een correct aangesloten VDSL2 lijn aan.
- Zorg er voor dat de Vigor 130 zo kort mogelijk in de buurt van de DSL splitter is geplaatst.
- Sluit de Vigor 130 direct aan op de binnenkomende telefoonlijn zonder tussenkomst van de DSL splitter.

FAQ

- 1. Wat is de inlog naam en het inlog wachtwoord voor toegang tot de router?**
De standaard inlog naam is **admin**. Standaard wachtwoord is **admin**. U kunt in de **Router Web Configurator** onder **System Maintenance > Administrator Password** bij **New Password** en **Retype New Password** een wachtwoord invoeren zodat uw Vigor 130 beveiligd is.
- 2. Ik ben het inlog wachtwoord vergeten. Wat moet ik doen?**
Helaas is er geen andere mogelijkheid om toegang tot de Vigor 130 te verkrijgen behalve door de Vigor 130 te resetten naar de fabrieksinstellingen. Druk met een pen of paperclip aan de voorzijde de **Factory Reset** in en houd deze ingedrukt tot de **System / ACT** LED sneller gaat knipperen. Laat de **Factory Reset** vervolgens weer los. De router dient nu weer opnieuw te worden geconfigureerd.
- 3. Wat is het standaard IP-adres van de Vigor 130?**
Het standaard IP-adres is **192.168.1.1** met subnet masker **255.255.255.0**.
- 4. De Vigor 130 is onbereikbaar en de System LED knippert sneller.**
De router staat vast in firmware mode. De enige manier om de router uit firmware mode te krijgen is door firmware naar de Vigor 130 te sturen. U vindt de firmware instructies via www.draytek.nl.
- 5. Vanaf sommige computersystemen laden de pagina's heel langzaam of soms helemaal niet.**
In dit geval is dit vrijwel altijd een bekabelingsprobleem. Controleer of andere computersystemen in uw netwerk wel op de juiste snelheden pagina's laden.
- 6. Waarom kan ik niet bij de Router Web Configurator?**
U heeft geen of de verkeerde kabel tussen de computer en de router. Controleer of het LAN-lampje op de router oplicht. Controleer of uw computer een IP-adres in de juiste IP-reeks heeft. Controleer of u de router kunt pingen. Controleer of de router niet in firmware upload mode staat. Schakel een eventueel aanwezige firewall toepassing uit.
- 7. Ik kan niet altijd bij alle websites komen.**
Controleer of er correcte DNS gegevens in de computer staan ingesteld. Niet alle Internet Service Providers staan toe dat anderen dan hun eigen gebruikers gebruik maken van hun DNS-server. Niet correct ingestelde DNS instellingen zijn de meest voorkomende oorzaak van dergelijke problemen. U kan dit testen door i.p.v. een naam (b.v. www.draytek.nl) een IP-adres (b.v. 85.236.48.69) in de adresregel van uw internet browser in te vullen. Als het IP-adres wel werkt dan weet u zeker dat het een DNS probleem is.
- 8. Hoe moet ik de tweede en verdere computersystemen configureren?**
Hanteer dezelfde instellingen voor het door u gebruikte besturingssysteem. De te hanteren instellingen voor de diverse besturingssystemen vindt u vanaf pagina 5.
- 9. Mag ik mijn Vigor 130 uitzetten als ik deze niet gebruik?**
Het is beter voor (de elektronica in) de Vigor 130 om deze continu aan te laten staan. De router is ontworpen om ingeschakeld te blijven.
- 10. Waar vind ik meer informatie over de Vigor 130?**
Voor een uitgebreide configuratie handleiding kijk op www.draytek.nl

De kleine lettertjes

- **Voorbehoud**

We behouden ons het recht voor om de snelstart en andere documentatie te wijzigen zonder de verplichting gebruikers hiervan op de hoogte te stellen.

- **Garantie**

Wij garanderen dat de DrayTek Vigor routers gedurende de eerste twee jaar na aankoop, vrij zullen blijven van defecten als het gevolg van fabricagefouten en defecte onderdelen. Bewaar uw aankoopbon of pakbon op een veilige locatie aangezien dit het bewijs is wanneer het product is aangekocht.

Gedurende de garantieperiode en bij het overleggen van het bewijs van aankoop zal, indien het product faalt als gevolg van slechte fabricage of falen van onderdelen, het apparaat naar onze keuze gerepareerd danwel vervangen worden zonder dat er arbeidsloon of onderdelen in rekening zullen worden gebracht. Eventuele vervanging zal geschieden door nieuwe of reeds gerepareerde functioneel gelijkwaardige apparaten. De garantie is niet van toepassing indien het apparaat is gemodificeerd, misbruikt, bewerkt, beschadigd door natuurgeweld of onder abnormale omstandigheden heeft moeten functioneren. De garantie strekt zich niet uit tot eventuele gebundelde of gelicenceerde programmatuur van andere leveranciers. Defecten die het gebruik van het apparaat niet significant beïnvloeden zijn uitgesloten van garantie. Indien u in aanmerking denkt te komen voor een garantie afhandeling neem dan contact op met uw leverancier.

- **EC keuringen**

Hierbij verklaart DrayTek Corporation dat de DrayTek Vigor routers in overeenstemming zijn met de essentiële voorwaarden van directieve 99/5/EC.

- **Copyright verklaring**

© 2014 DrayTek. Alle rechten voorbehouden. Niets uit deze uitgave mag worden vermenigvuldigd, opgeslagen in een geautomatiseerd gegevensbestand, of openbaar gemaakt, in enige vorm of op enige wijze, hetzij elektronisch, mechanisch, door fotokopieën, opnamen, of enige andere manier, zonder voorafgaande toestemming van de uitgever.

Voor zover het maken van kopieën uit deze uitgave is toegestaan op grond van artikel 16B Auteurswet 1912 j° het Besluit van 20 juni 1974, St.b. 351, zoals gewijzigd bij Besluit van 23 augustus 1985, St.b. 471 en artikel 17 Auteurswet 1912, dient men de daarvoor wettelijk verschuldigde vergoedingen te voldoen aan de Stichting Reprorecht. Voor het opnemen van gedeelte(n) uit deze uitgave in bloemlezingen, readers of andere compilatie- of andere werken (artikel 16 Auteurswet 1912), in welke vorm dan ook, dient men zich tot de uitgever te wenden.

Ondanks alle aan de samenstelling van deze snelstart bestede zorg kan noch de fabrikant, noch de auteur, noch de distributeur aansprakelijkheid aanvaarden voor schade die het gevolg is van enige fout uit deze uitgave.

- **Trademarks**

Microsoft is een geregistreerd merk van Microsoft Corporation. Windows XP, Vista, 7 en 8 zijn geregistreerde merken van Microsoft Corporation. Andere merken en geregistreerde merken zijn eigendom van hun respectievelijke eigenaren.

- **Registreren**

U kunt via www.draytek.nl/registratie uw product registreren. Geregistreerde gebruikers worden per e-mail op de hoogte gehouden van nieuwe firmware versies en ontwikkelingen rondom de Vigor 130.